

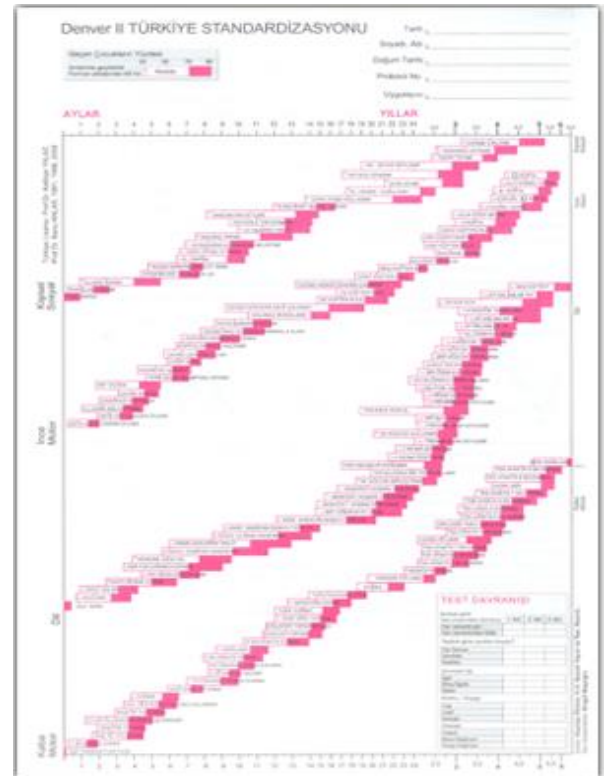
PROJE VERİ SONUÇLARI

GELİŞİM BOYUTLARI

- Çocuğun Gelişim Düzeyi
- Anne-Çocuk İlişki Düzeyi

VERİ TOPLAMA ARAÇLARI

- Denver II Gelişimsel Tarama Testi
- Çocuk Ana Baba İlişki Ölçeği- Anne Formu



DENVER GELİŞİMSEL TEST SONUÇLARI

Denver Sonucu	Çocuk Sayısı	Oran (%)
Anormal	23	34,8
Şüpheli	25	37,9
Normal	18	27,3
Toplam	66	100,0

17 yaşına kadarki zihinsel gelişmenin,

%50'sinin 4 yaşına,

%30'unun ise 4-8 yaş arası olduğu,

18 yaşına kadar gösterilen okul başarılarının %33'ünün 0-6 yaşına kadar aldıkları eğitime bağlı olduğu görülmüştür. (Tekiner, 1996 s.10)

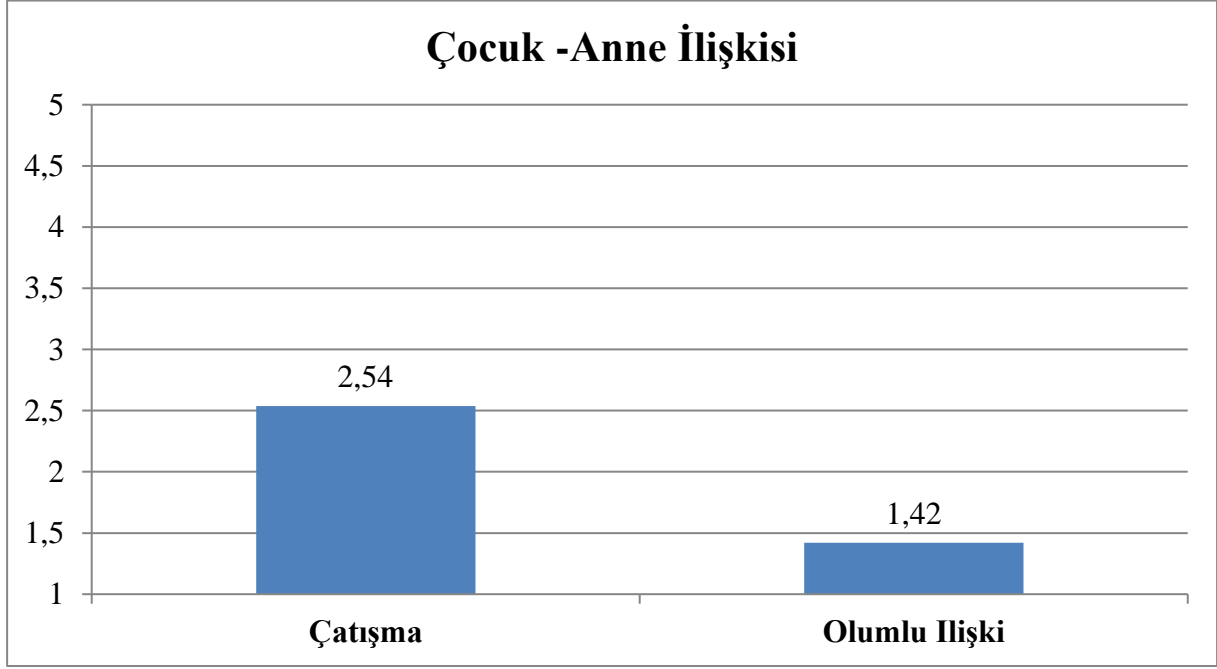
Denver Testi neden önemlidir?

Bu yaş aralığında çocuk her gelişim alanında çok hızlı gelişir bu yaş aralığı çok verimli değerlendirilmelidir.

Bu sonuçlar sadece kurum ortamından kaynaklanmaz, genetik ve sosyal çevre etkisi göz ardı edilmemelidir.

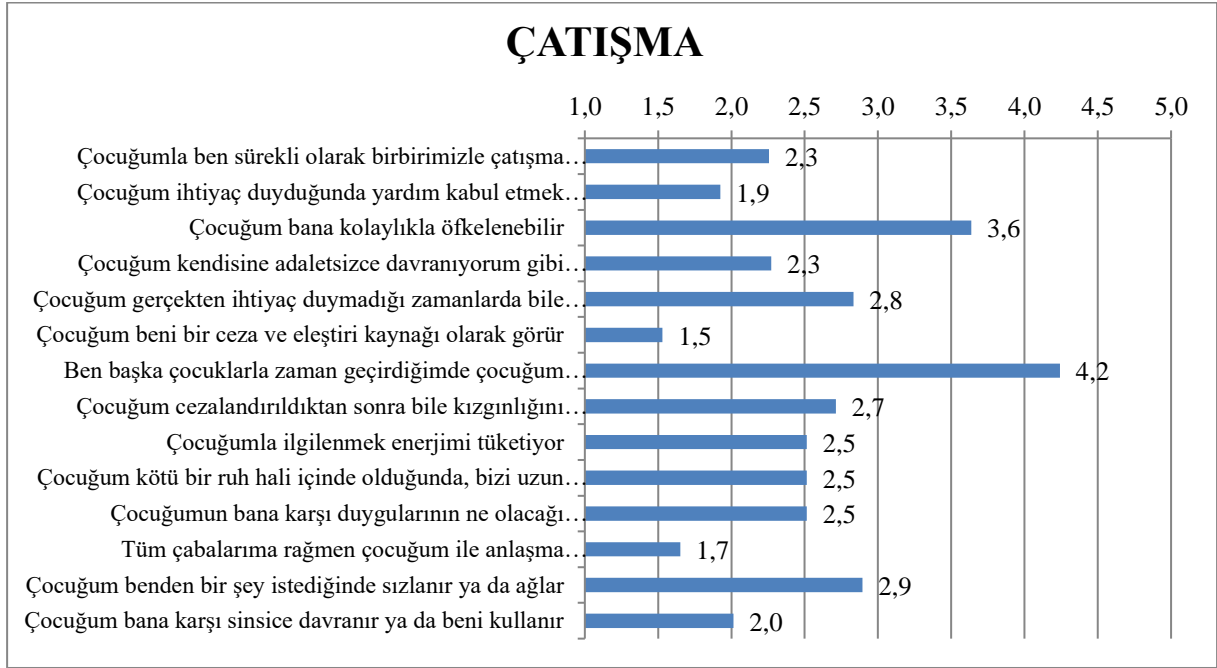
Çocuklar dışarıda olsa da benzer sonuç çıkabilir, ama dışarıda bu çocuklar anaokuluna gidemeyebilirdi.

Çocuk Ana Baba İlişki Ölçeği- Anne Formu



Tablo ve grafikteki değerlere bakıldığı zaman çocuk-anne ilişkisinde çatışma düzeyinin orta düzeyde (2,54) olumlu ilişkinin ise oldukça düşük (1,42) olduğu görülmektedir.

Çatışma Ölçeği İçin Verilen Yanıtların Ortalama Dağılımı



Grafikte 14 maddeden oluşan çatışma ölçeğine verilen yanıtların ortalama değerleri gösterilmiştir.

En düşük katılımın 1="kesinlikle uygun değil",

en yüksek katılımın 5="kesinlikle uygun" olduğu ölçekte ortalama değer 1'e yakında katılım düzeyi düşük, ortalama değer 5'e yakınsa katılım düzeyi yüksektir.

Çatışma ölçeği için cezaevindeki annelerin en yüksek katılım gösterdiği madde 4,2 ortalama ile ". Ben başka çocuklarla zaman geçirdiğimde çocuğum incinir ya da kıskançlık gösterir" ifadesine olmuştur. Daha sonraki en yüksek katılım ise 3,6 ortalama ile "Çocuğum bana kolaylıkla öfkelenebilir" ifadesine olmuştur. Ölçekteki en düşük katılımlar ise 1,5 ortalama ile "Çocuğum beni bir ceza ve eleştiri kaynağı olarak görür" ve 1,7 ortalama ile "Tüm çabalarım rağmen çocuğum ile anlaşma biçimimizden hiç memnun değilim" ifadelerine olmuştur.

Ceza İnfaz Kurumu'ndaki insanların iletişim becerisi de düşük olabileceğinden, çocuklarıyla iletişimi de çatışma boyutunda çıkıyor olabilir, bu çatışma boyutu çocuğum da ruh sağlığını da olumsuz etkiliyor ve çocuğa da çatışmayı öğretiyor.

- Annelerin çocukla arasındaki ilişki çatışma boyutunda ve çocukların gelişimi de yaşlılarına göre geri düzeydedir.

Olası sebepleri;

- Annenin yaşadığı ortamın çocukla çatışmaya müsait bir ortam olması, Annelerin öğrenim düzeyi olabilir.

Eğitim Durumu	Kişi Sayısı	Oran (%)
Hiç okula gitmemiş	31	47,0
İlkokul mezunu	22	33,3
Ortaokul mezunu	3	4,5
Lise mezunu	2	3,0
Üniversite mezunu ve	3	4,5

üstü			
Okul terk	5	7,6	
Baba Nerede Kalıyor?	Kişi Sayısı	Oran (%)	
Ev	42	63,6	A
Cezaevi	24	36,4	ma
Toplam	66	100,0	bu
			ikisi
			aras
			ında

bir ilişki yoktur ancak bu sonuçlar şu nedenle çıkmış olabilir:

Annelerin Eğitim Durum Dağılımı

Araştırmaya katılan kadınların %47'si hiç okula gitmemiştir.

Kadınların %33,3'ü ilkokul mezunu, %4,5'i ortaokul mezunu, %3'ü lise mezunu,

%4,5'i üniversite mezunu, %7,6'sı da okulu terktir.

Çocuğun Babasının Nerede Olduğu Dağılımı

Araştırmaya katılan kadınların sahip olduğu çocukların babalarının nerede olduğuna bakıldığında;
% 63,6'sının evinde, %36,4'ünün de cezaevinde olduğu görülmektedir.

GELİR DÜZEYİ DAĞILIMI

Gelir Durumu	Kişi Sayısı	Oran (%)
Hiç yok	17	25,8
1-200	18	27,3
200-400	8	12,1
400-600	8	12,1
600 ve üzeri	15	22,7
Toplam	66	100,0

Çocuğun Anne ile Kalma Süresi ve Denver Sonucunun Karşılaştırılması

		Denver Sonucu		
		Anormal	Şüpheli	Normal
Çocuğun Anne İle	0-6 ay	9 - 29,0%	11 - 35,5%	11 - 35,5%

Kalma Süresi	6 ay- 1 sene	6 - 35,3%	8 - 47,1%	3 - 17,6%
	1-2 sene	3 - 33,3%	3 - 33,3%	3 - 33,3%
	2-3 sene	5 - 55,6%	3 - 33,3%	1 - 11,1%

Çocuğun Yaşı ile Denver Sonucunun Karşılaştırılması

		Yaş Aralığı	
		0-3 yaş arası	3-6 yaş arası
Denver Sonucu	Anormal	10 - 43%	13 - 57%
	Şüpheli	14 - 56%	11 - 44%
	Normal	13 - 72%	5 - 28%

PROJE ÇIKTISI OLARAK YAYIN AŞAMASINDA OLAN TEMALAR

- Cezaevinde Yaşayan Çocukların Gelişim Profili
- Cezaevinde Annelik: Özgürlüğüm Projesi Anne Eğitim Programı: Bir Model Önerisi

- Cezaevinde Çalışma Yaşamı :Özgürlüğüm Projesi Çalışan Destek Programı :Bir Model Önerisi
- Cezaevinde Yaşam: Çocuğun Öznel Deneyimi

YÖNTEM

Ölçme Araçları

- Nicel Ölçme Araçları
 - Denver Gelişim Testi
 - Anne Çocuk İlişki Ölçeği
 - Nitel Ölçme Araçları
1. Anneler ile proje başında yapılan odak grup görüşme notları
 2. İKM'ler ile proje başında yapılan ihtiyaç analiz notları
 3. İKM'ler ile proje başında yapılan odak grup görüşme notları
 4. Anneler ile proje sonunda yapılan nitel görüşme notları
 5. Anne arkadaşları ile proje sonunda yapılan nitel görüşme notları
 6. İKM'ler ile proje sonunda yapılan nitel görüşme notları
 7. Çocuklar ile proje sonunda yapılan resim çalışması ve görüşme notları

İŞLEM

- Anne Eğitim Programı (8 oturum)
- Çalışan Destek Programı (8 Oturum)
- Yaşadığın yerin resmini çiz. (1 Oturum)

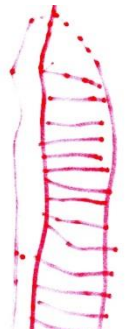
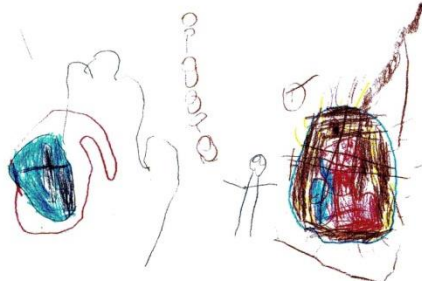
ANNELERDEN ELDE EDİLEN BULGULAR

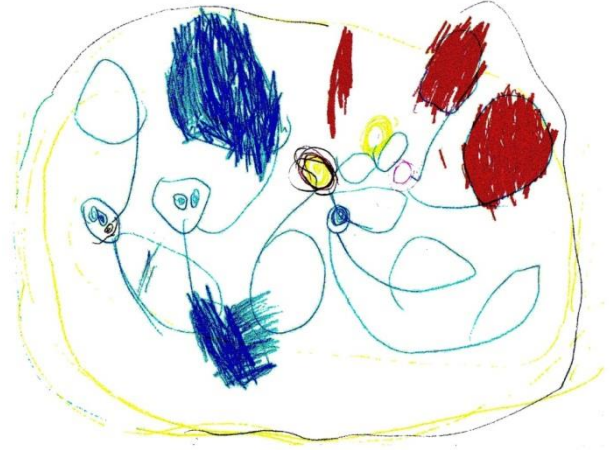
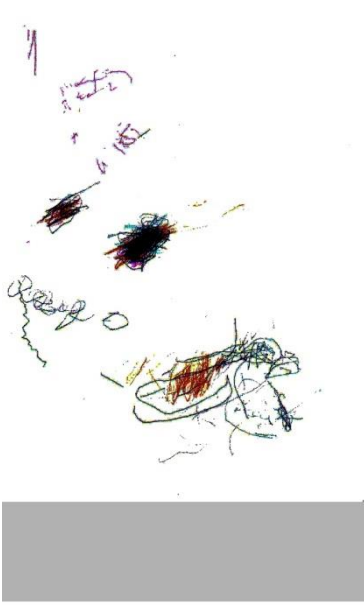
- Doğruyu söylememe
- Fiziksel alan sorunları
- Nitelikli zaman geçirme sorunları
- Oyun araçlarını bilmeme (şarkı,tekerleme,beden-ses kullanımı)
- Erken yaşta annelik
- Çok sayıda çocuk sahibi olmak

İNFAZ KORUMA MEMURLARINDAN ELDE EDİLEN BULGULAR

- Değer algısında artış
- Çocuk gelişimine ilişkin bilgi artışı
- Oyun araçlarına ilişkin bilgi artışı
- İletişim araçlarına ilişkin bilgi artışı
- Yaşam becerileri zenginleşme

ÇOCUK RESİMLERİNDE TESPİT EDİLEN NİTEL BULGULAR





- Motor gelişim sorunları
- Dil gelişim sorunları
- Nesne karışıklığı
- Duygu regülasyonu
- Düşünce regülasyonu
- Dürtü regülasyonu
- Aidiyet sorunları
- Şiddete tanıklık
- Çağrışımlar (ateş,öcü,çarpma,vurma,öldürme)

ÖNERİLERİMİZ

- Erken yaşta kreş hizmeti,

- Kurumlarda uzmanlarca uygulanacak, Çocuk Gelişimi Destekleme Programı oluşturularak, düşük sosyo-ekonomik düzeydeki ailelerin çocuklarının kurum içinde olması avantaja çevrilebilir.
- Ceza infaz kurumu koşullarının veya koğuş düzeninin çocuğun gelişimini destekleyecek şekilde düzenlenmesi,
- Anne eğitimlerinin verilmesi, kişisel gelişim ve annelik rolü için motivasyon sağlanması,
- Annelere çalışma imkanı verilerek, ruh sağlığının desteklenmesi

0-6 yaş, çocuğun en hızlı gelişim gösterdiği dönemdir. Bu çocukların gelişimini en üst seviyeye çıkarmak için olanak sunmak gerekir.